

*Euxoa submolesta*: Hampson, 1903, Cat. Lep. Phal. Br. Mus. 4: 215. —Warren, 1909, in Seitz, Macrolep. World 3: 28.

*Rhyacia submolesta*: Corti, 1932, in Seitz, Macrolep. World 3 Suppl. p. 73.

翅展 43 mm。头部与胸部灰色杂褐色，颈板中部有一黑色横线；前翅灰褐色，基线双线黑色，波浪形，内线双线黑色，内一线细，波浪形微外斜，剑纹小，黑边，环纹圆形，黑边，肾纹短宽，黑边，中有一曲纹，环、肾纹之间有一黑短纹，外线双线黑色，外一线弱，细锯齿形，亚端线不明显，浅褐色，内侧有一列黑齿纹，端线黑色；后翅浅褐色，端区色较深，腹部褐色。

分布 青海。

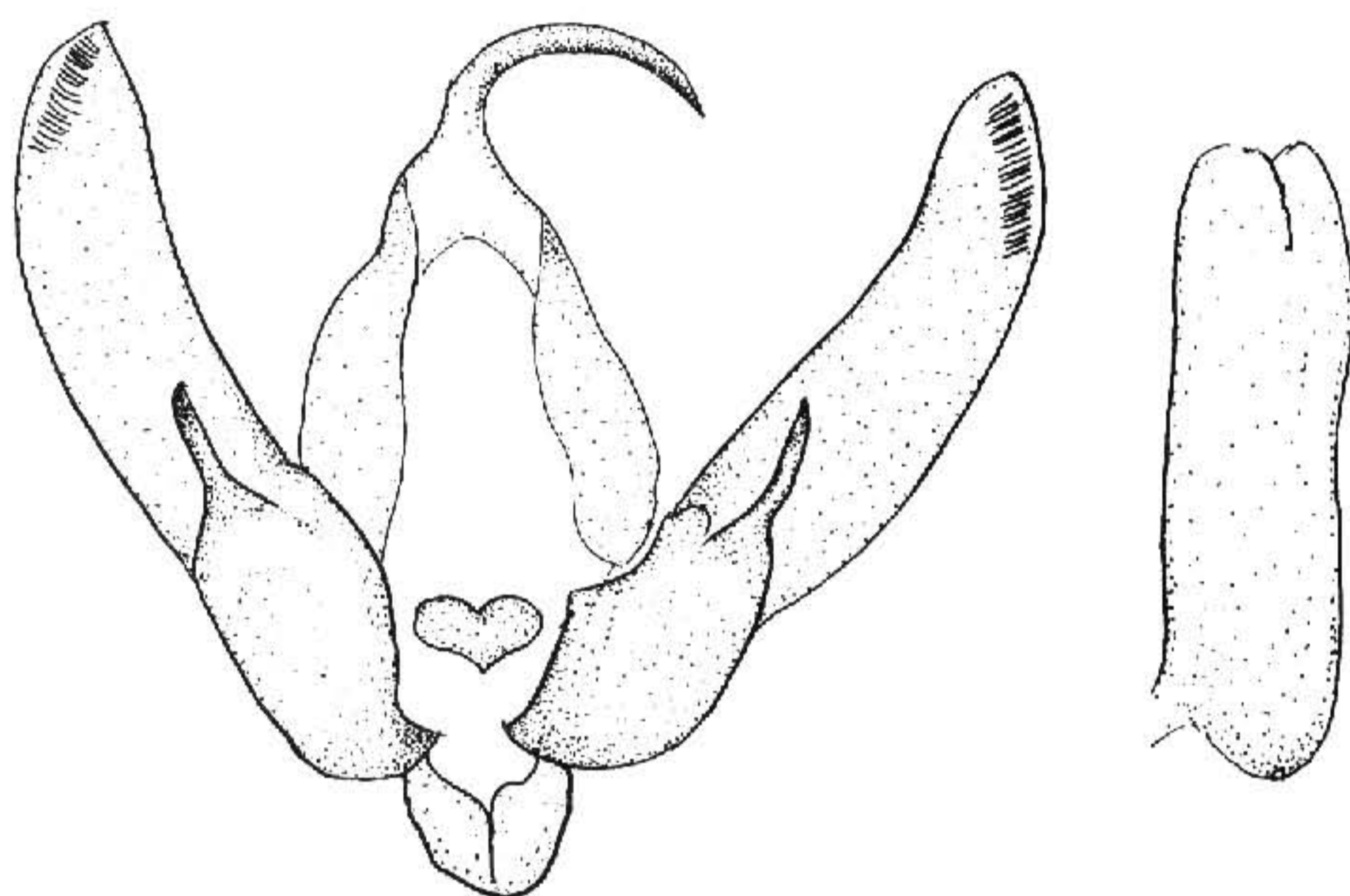


图 101 警纹地夜蛾 *Agrotis exclamatoris* (Linnaeus) ♂ 外生殖器

### 浦地夜蛾 *Agrotis ripae* (Hübner) (图版 VIII-30)

*Noctua ripae* Hübner, [1823], Samml. Eur. Schmett. 4: pl. 151, figs. 702—703. (欧洲)

*Feltia fuscifusa* Hampson, 1919, Trans. ent. Soc. Lond. p. 432.

*Agrotis ripae*: Corti et Draudt, 1933, in Seitz, Macrolep. World 3 Suppl. p. 50. —Chen, 1986, Cutworms agric. reg. China p.45.

翅展 30 mm。头、胸及前翅浅褐色，前翅带黄色，翅脉纹白色，基线、中线及外线黑色，亚端线白色，内线双线黑色，剑纹舌形，环、肾纹浅黄褐色黑边，亚端线内侧有一列楔形黑斑，外侧微黑；后翅白色；腹部赭黄色。雄蛾抱钩细而短，阳茎端部有一具齿纵脊（图 102）。

寄主 倒提壶、猪毛菜等属。

分布 内蒙古、新疆、西藏；蒙古，欧洲。

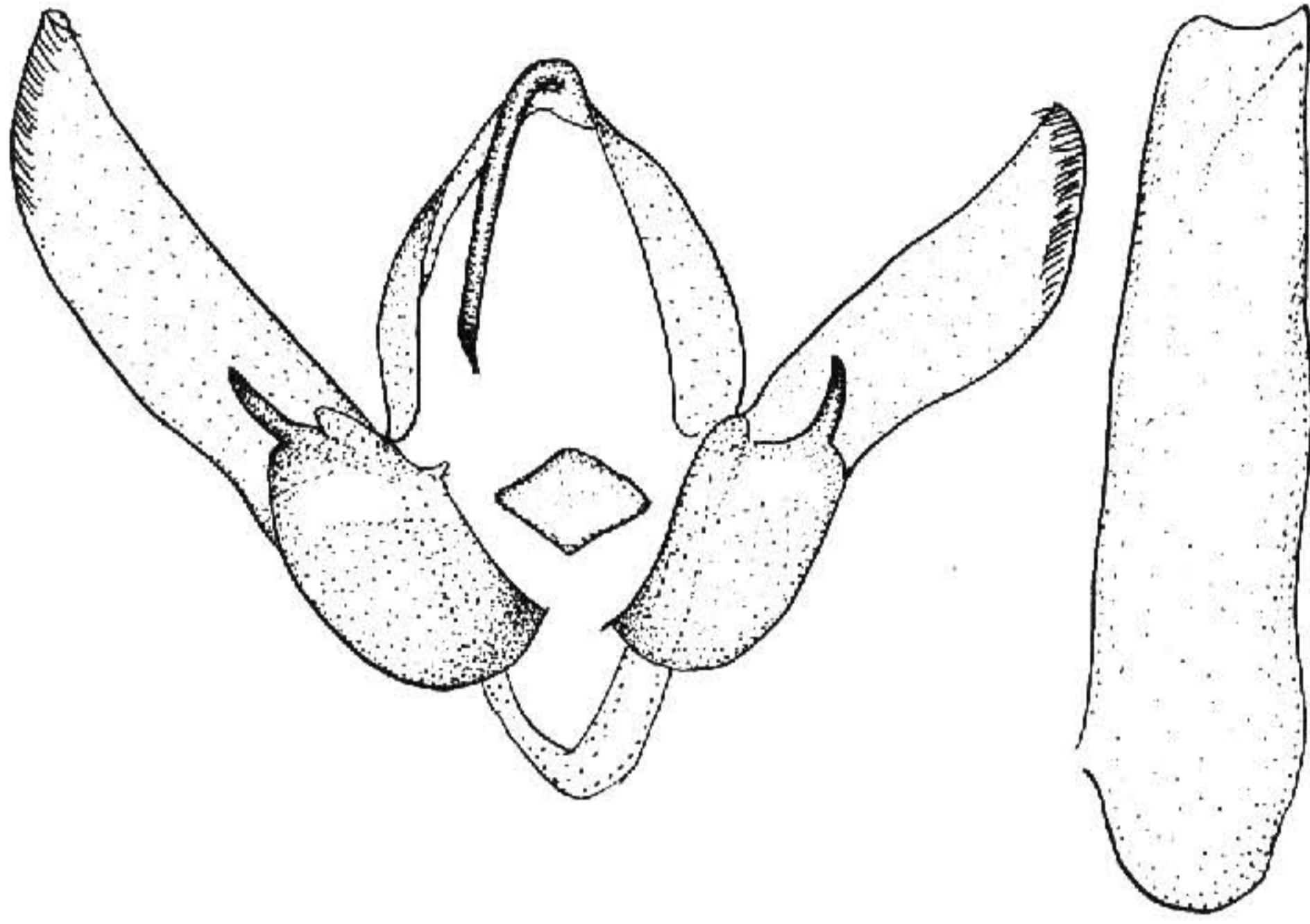


图 102 浦地夜蛾 *Agrotis ripae* (Hubner) ♂ 外生殖器

### 奇地夜蛾 *Agrotis eugramma* Hampson (图版 IX-1)

*Agrotis eugramma* Hampson, 1903, Cat. Lep. Phal. Br. Mus. 4: 432, pl. 71, fig. 11. (四川康定)

*Feltia miranda* Corti, 1928, Mitt. munch. ent. Ges. 18: 13, fig. 3.

*Rhyacia eugramma*: Warren, 1909, in Seltz, Macrolep. World 3: 47, pl. 10g.

*Agrotis eugramma*: Corti, 1933, in Seltz, Macrolep. World 3 Suppl. p. 50.

翅展 35 mm。头部与胸部暗褐色，鳞、毛端部灰色；前翅黄褐色带有黑棕色，基线仅在前缘区及中室可见黑色粗点状，内线双线黑色，外一线粗，微波浪形外斜，剑纹小，褐色黑边，环纹圆形，浅褐色，黑边，肾纹黑棕色，黑边，中线模糊，暗褐色，仅中室后方可见，外线双线黑色，细锯齿形，外一线弱，自前缘脉后外弯，至 4 脉后内斜，亚端线黄灰色，稍有间断，外凸于 7 脉，2—5 脉间外弯，内侧有一列锯齿形黑纹，端线由一系列黑点组成；后翅浅赭黄色微带褐色，隐约可见褐色外线，端线褐色，缘毛黄白色，中有一褐线腹部暗赭黄色杂有灰色。

分布 四川。

### 褐地夜蛾 *Agrotis indiana* Guenée (图版 IX-2)

*Agrotis indiana* Guenée, 1852, in Boisduval & Guenée, Noct, i: 302, (Indes Orientalis)

*Tiracola violacea* Butler, 1889, Ill. Het. 7: 54.

*Hypernaenia violacea*: Hampson, 1894, Fn. Br. Ind. 2: 196.

*Mythimna indiana*: Hampson, 1903, Cat. Lep. Phal. Br. Mus. 4: 608.